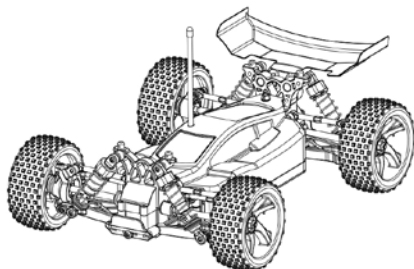


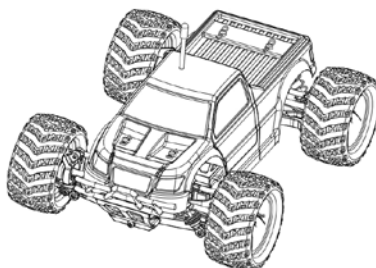


# Automodelos RC

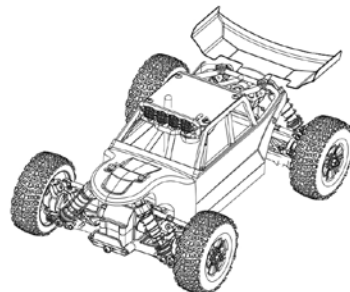
**BUGGY**  
**E18XB/E18XB L**



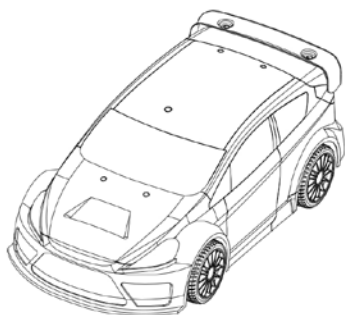
**MONSTER TRUCK**  
**E18MT/E18MTL**



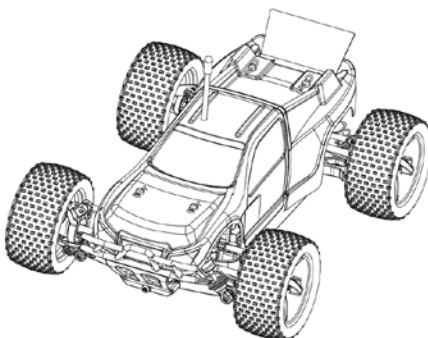
**DESERT BUGGY**  
**E18DB/E18DB L**



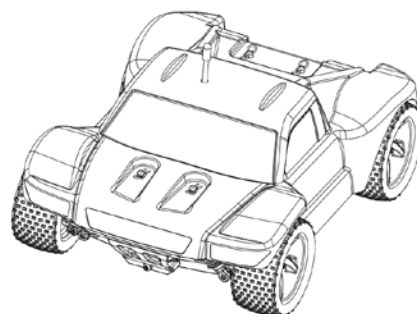
**ON ROAD CAR**  
**E18OR/E18OR L**



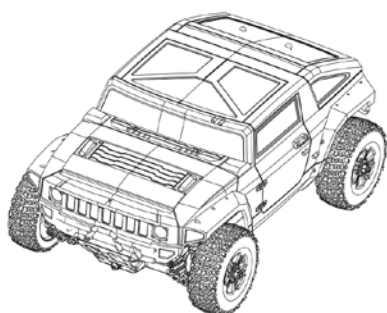
**TRUGGY**  
**E18XT/E18XTL**



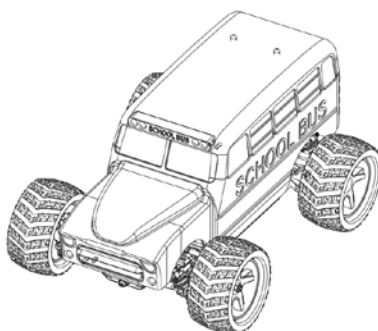
**SHORT COURSE**  
**E18SC/E18SCL**



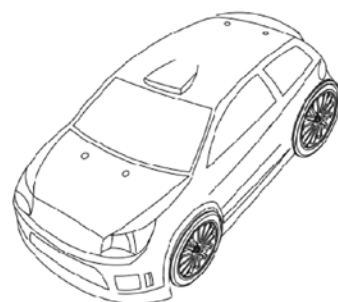
**HUMMER**  
**E18HM/E18HML**



**SCHOOL BUS**  
**E18BS/E18BSL**



**DRIFT CAR**  
**E18DT/E18DTL**



## MANUAL DE INSTRUÇÕES

**GARANTIA** - Este produto tem garantia de três meses contra defeitos de fabricação. Essa garantia não é válida para modelos adquiridos fora da rede de revendedores autorizados e não cobre nenhum componente, peça ou parte que tenham sido modificados ou danificados por mau uso. Em nenhuma circunstância será aceita a devolução deste produto caso sua montagem já tenha começado, bem como seu uso.



**Aeromodelli**

Av. das Carinás, 550 - São Paulo - SP - 04086-011

CNPJ: 64.151.640/0001-85

SAC: 11-5093.0200 • suporte@aeromodelli.com.br

www.aeromodelli.com.br

## Leia com atenção as instruções antes de começar a operação do modelo.

- 1 - Este produto não é um brinquedo. Familiarize-se com as peças e partes antes de operar.
- 2 - Nunca opere um modelo RC sob chuva ou em vias públicas ou na perto de aglomerados de pessoas, aeroportos e áreas onde haja qualquer tipo de restrição à operação de sistemas de rádio.
- 3 - No caso de modelo a combustão, mantenha o combustível longe do calor e de chamas. Opere o modelo somente em áreas livres e bem ventiladas. Guarde o combustível em lugar fresco e seco. Mantenha o frasco bem fechado e longe do alcance de crianças e animais domésticos. Antes de dar a partida no motor, limpe-o e assegure-se de que não haja excesso de combustível em seu interior.
- 4 - Este produto, suas peças e partes, bem como as ferramentas para sua montagem requerem cuidado no manuseio para evitar acidentes. Preste atenção em tudo o que estiver fazendo ao operar o modelo. Não toque em qualquer parte ou peça em movimento.
- 5 - Verifique se todos os controles operam regularmente antes de dar a partida no modelo.

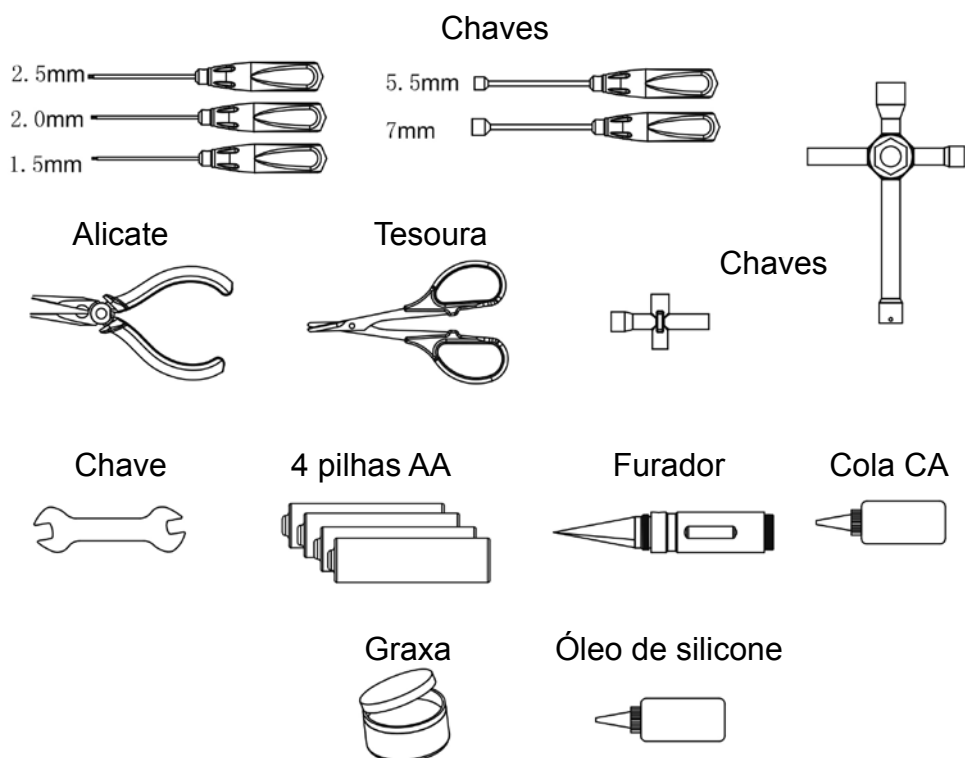
### PARA OPERAR O MODELO

Este modelo vem da fábrica montado, com motor e sistema de radiocontrole instalados. São poucas e simples as providências a serem seguidas para colocar o modelo em condições de operação. O manual de instruções que vem da fábrica utiliza somente ilustrações para comunicar e explicar com máxima clareza essas providências. Todas as peças que compõem o modelo são mostradas junto com seus respectivos códigos. Com o auxílio dos desenhos é possível identificar cada peça e, por meio do código, solicitá-la em um revendedor autorizado.

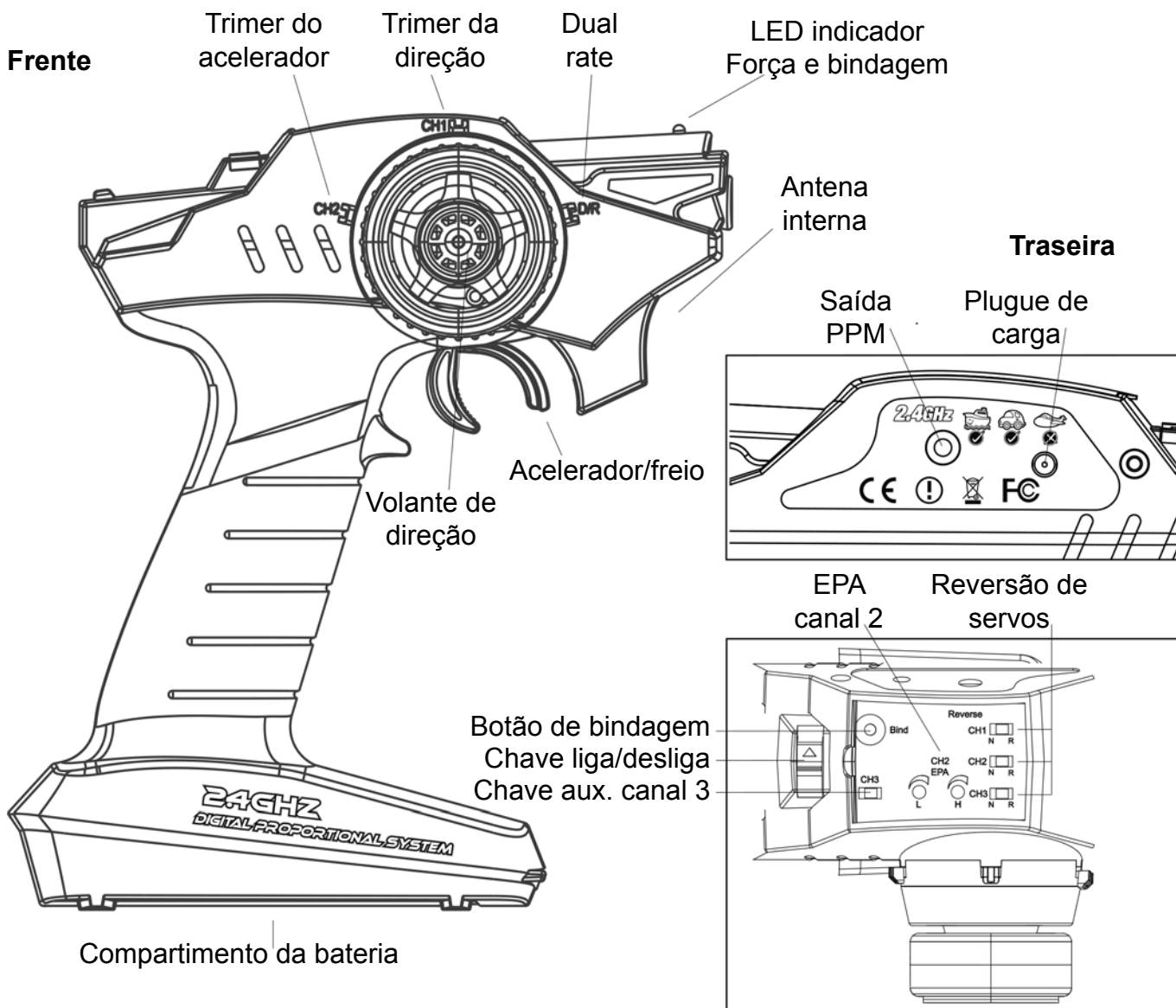
### MANUTENCAO

- 1 - Verifique se os parafusos estão apertados, especialmente das juntas homocinéticas e barras de transmissão. Use trava-rosca em parafusos rosqueados em metal.
- 2 - Antes de rodar, verifique o sistema de radiocontrole. Substitua as pilhas, se necessário.
- 3 - Verifique se as partes móveis do modelo se movimentam livremente.
- 5 - Antes de ligar o motor, ligue o transmissor e o receptor, teste os servos e verifique se estão se movendo para os lados corretos.
- 6 - No caso dos modelos a combustão, inspecione o filtro de ar e substitua o elemento filtrante caso ele esteja danificado ou rasgado.
- 7 - Verifique se há peças danificadas. Substitua as danificadas antes de rodar.

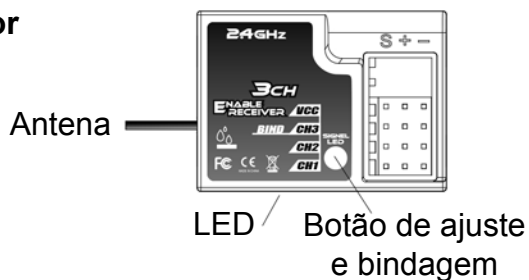
### FERRAMENTAS NECESSÁRIAS (Não incluídas no kit):



# RADIOCONTROLE MT-300



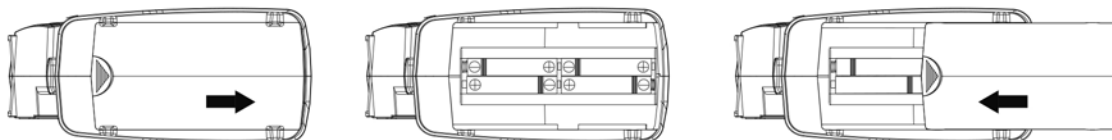
## Receptor



## Canais e funções

- 1 - Direção (canal 1)
- 2 - Acelerador (canal 2)
- 3 - Auxiliar (canal 3)
- B - Bateria

## Instalação das pilhas no transmissor



- 1 - Pressione a tampa para baixo e empurre na direção da seta;
  - 2 - Coloque 4 pilhas tamanho AA, alcalinas ou de recarregáveis de NiCd ou NiMH, como indicado na figura e respeitando a polaridade (+/-);
  - 3 - Recoloque a tampa do compartimento.
- ATENÇÃO!** A instalação incorreta das pilhas pode danificar o sistema de rádio.w

### Sintonização do transmissor e do receptor (Binding ou bindagem) - Rádio MT-300

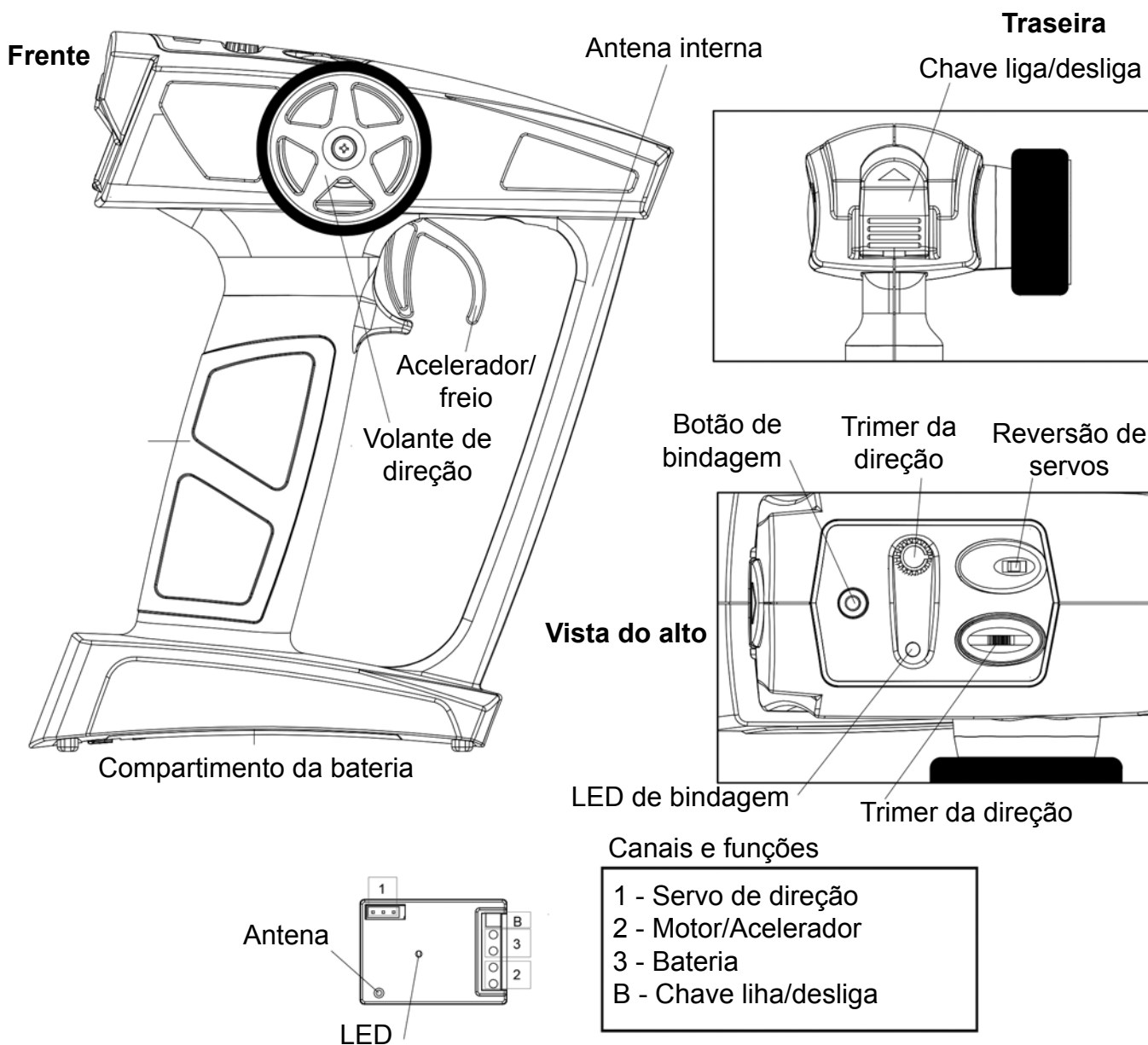
1 - Ligue o transmissor. O LED no transmissor emitirá luz vermelha.

2 - Pressione e segure o botão de ajuste e bindagem no receptor e, então, ligue-o. O LED no receptor piscará rapidamente. Solte o botão depois de 1 segundo.

3 - Pressione e segure por 1 segundo o botão de bindagem no transmissor até o LED no receptor ficar com luz constante.

Quando a bindagem terminar o LED do receptor terá luz vermelha constante quando o receptor e o transmissor estiverem ligados. Caso o LED não pare de piscar ou não esteja aceso desligue o receptor e o transmissor e repita o processo.

### RADIOCONTROLE MT-202



### Sintonização do transmissor e do receptor (Binding ou bindagem) - Rádio MT-202

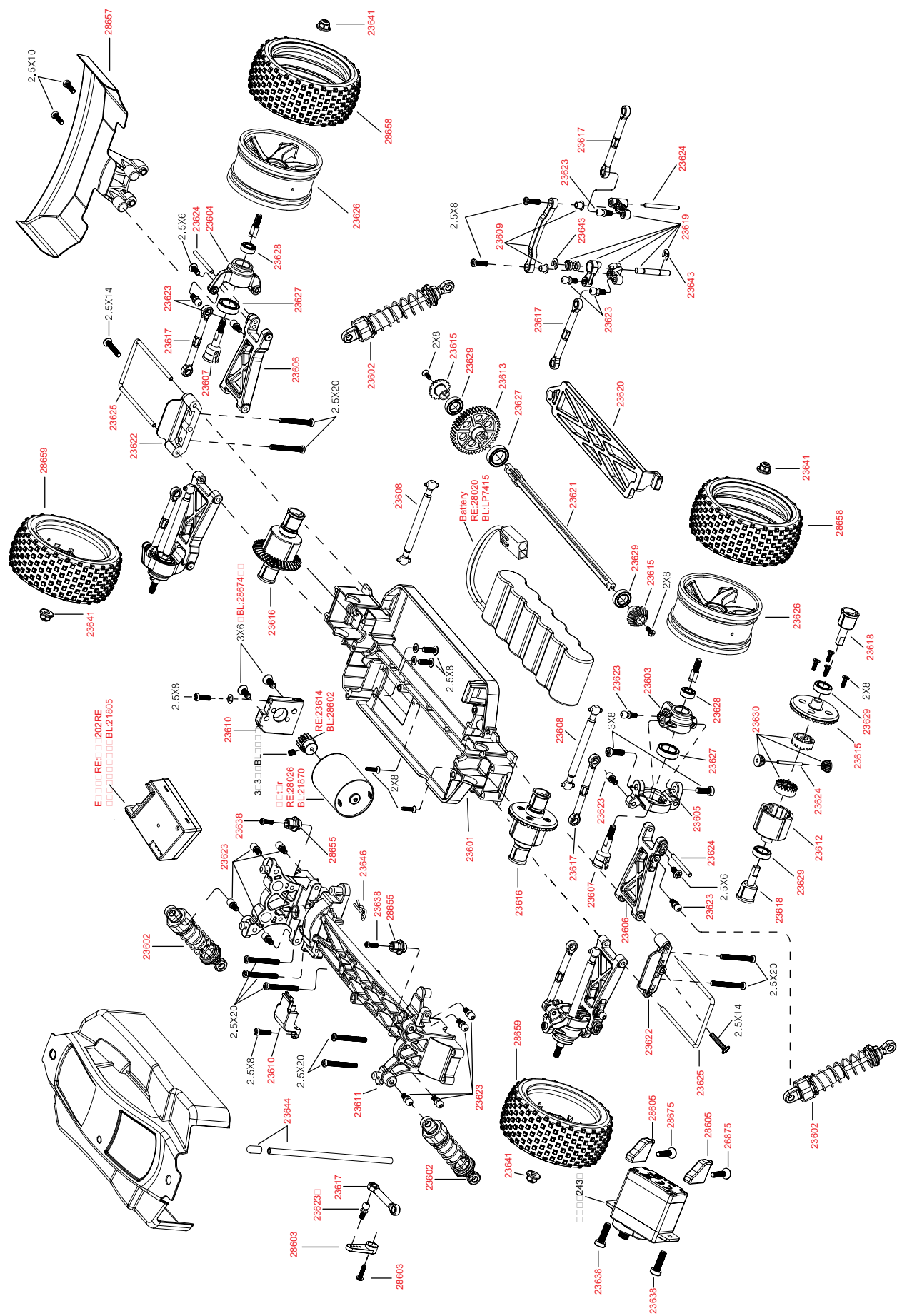
1 - Ligue o transmissor enquanto pressione e segure o botão de ajuste e bindagem no receptor e, então, ligue-o.

2 - O LED no transmissor piscará por 20 segundos. Solte o botão depois de 1 segundo.

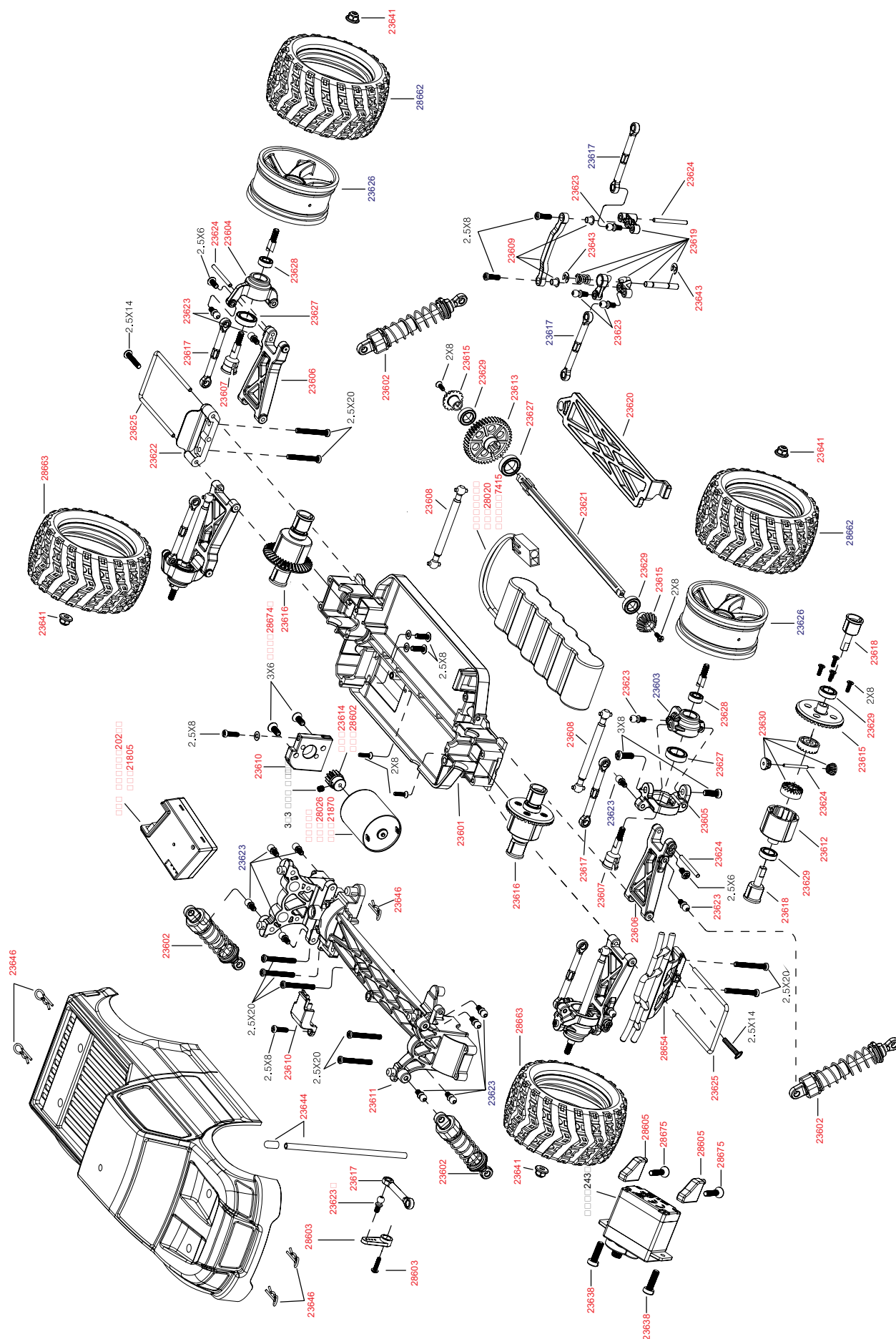
3 - Conecte ou ligue a bateria do receptor enquanto o LED do transmissor estiver piscando.

4 - A bindagem estará completa quando o LED do receptor emitir luz vermelha constante e quando o receptor e o transmissor estiverem ligados. Repita o processo se necessário.

VISTA EXPLODIDA - BUGGY - Versão BL: Brushless • Versão RE: Brush

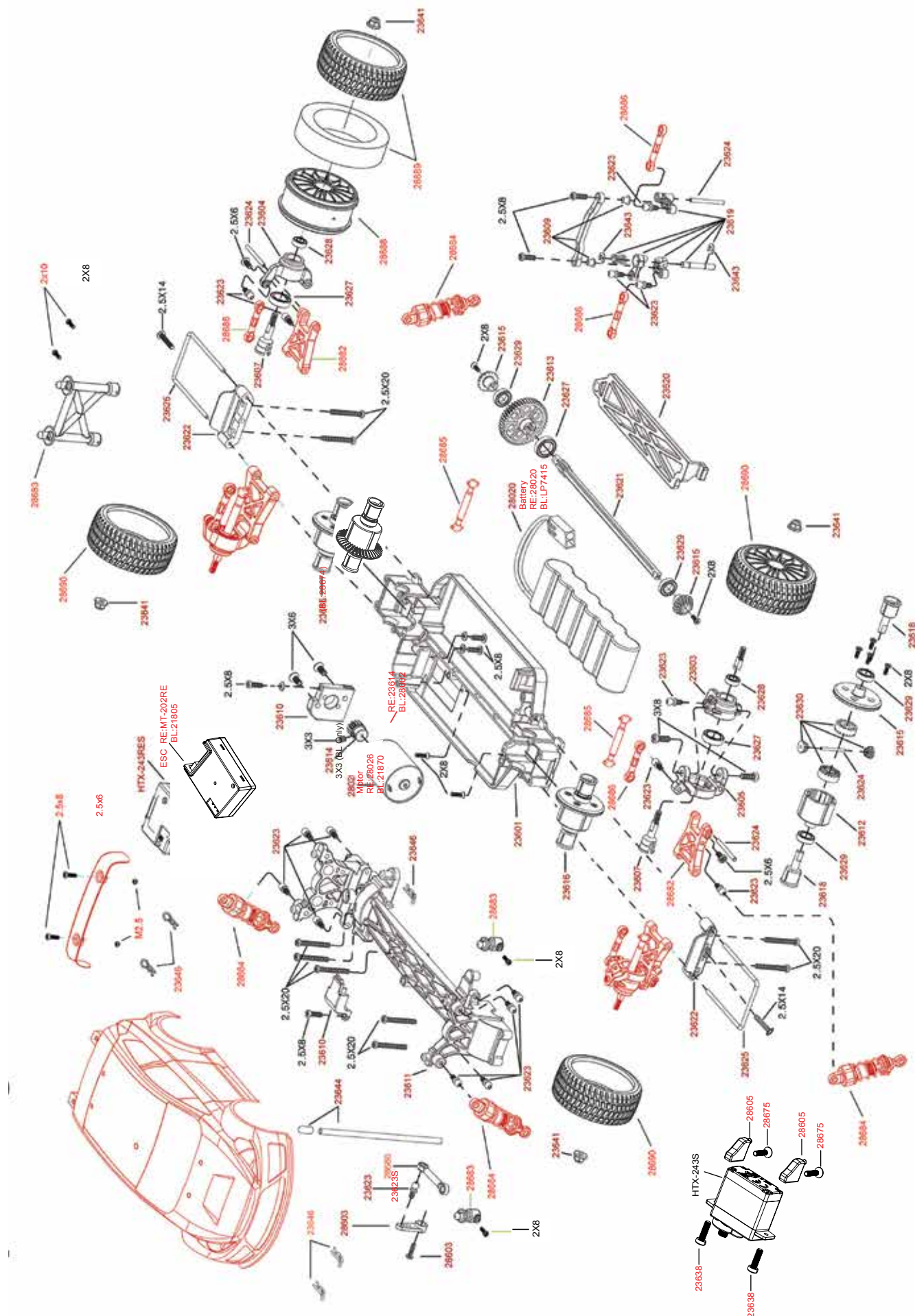


**VISTA EXPLODIDA - TRUCK - Versão BL: Brushless • Versão RE: Brush**





**VISTA EXPLODIDA - ON-ROAD - Versão BL: Brushless • Versão RE: Brush**





# Automodelos RC

| Modelo           | Código           | Comp. | Largura | Altura | Roda   | Entr-eix. | Peso |
|------------------|------------------|-------|---------|--------|--------|-----------|------|
| BUGGY            | E18XB/<br>E18XBL | 225mm | 180mm   | 72mm   | 61.5mm | 26mm      | 516g |
| MONSTER<br>TRUCK | E18MT/<br>E18MTL | 240mm | 190mm   | 96mm   | 68mm   | 35mm      | 575g |
| TRUGGY           | E18XT/<br>E18XTL | 255mm | 187mm   | 88mm   | 66mm   | 33mm      | 552g |
| SHORT<br>COURSE  | E18SC/<br>E18SCL | 258mm | 182mm   | 100mm  | 61.5mm | 26mm      | 550g |
| DESERT<br>BUGGY  | E18DB/<br>E18DBL | 250mm | 165mm   | 100mm  | 61.5mm | 26mm      | 516g |
| ON ROAD<br>CAR   | E18OR/<br>E18ORL | 310mm | 143mm   | 108mm  | 54mm   | 22mm      | 602g |
| HUMMER           | E18HM/<br>E18HML | 250mm | 170mm   | 120mm  | 61.5mm | 26mm      | 520g |
| SCHOOL<br>BUS    | E18BS/<br>E18BSL | 260mm | 185mm   | 125mm  | 68mm   | 35mm      | 580g |
| DRIFT CAR        | E18DT/<br>E18DTL | 270mm | 140mm   | 100mm  | 52mm   | 24mm      | 500g |

**GARANTIA** - Este produto tem garantia de três meses contra defeitos de fabricação. Essa garantia não é válida para modelos adquiridos fora da rede de revendedores autorizados e não cobre nenhum componente, peça ou parte que tenham sido modificados ou danificados por mau uso. Em nenhuma circunstância será aceita a devolução deste produto caso sua montagem já tenha começado, bem como seu uso.



**Aeromodelli**

Av. das Carinás, 550 - São Paulo - SP - 04086-011  
CNPJ: 64.151.640/0001-85  
SAC: 11-5093.0200 • suporte@aeromodelli.com.br  
www.aeromodelli.com.br