

Obrigado por comprar um produto Kyosho.
Antes de começar, leia e entenda esse manual.

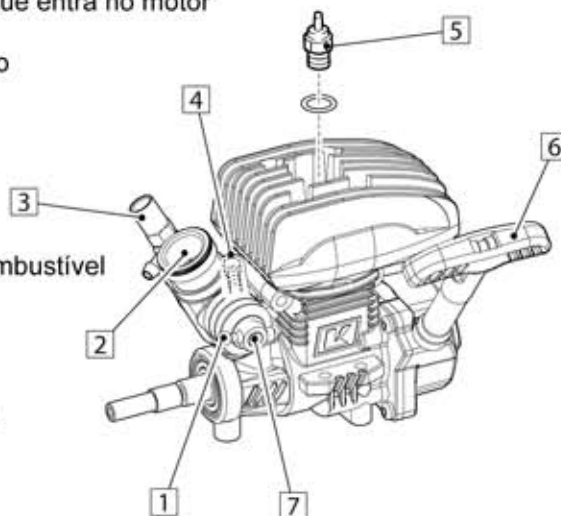
Motor GF16SG



Manual de Instruções
No.74101

Descrição

- 1 **Alavanca do Acelerador:** Regula a quantidade de mistura que entra no motor
- 2 **Carburador:** Mistura ar com combustível e controla a rotação
- 3 **Agulha:** Regula a quantidade de combustível na mistura
- 4 **Parafuso Marcha lenta:** Regula a marcha lenta
- 5 **Vela (Glow Plug):** Incandescente, dá ignição à mistura ar+combustível
- 6 **Partida Manual:** Puxando a corda você dá partida no motor
- 7 **Parafuso de Baixa:** Regula a quantidade de combustível na mistura quando em marcha lenta



● Equipamento para partida (não incluído)

1. Combustível para modelos RC comprado nas lojas de Hobby.



Nunca use gasolina ou querosene! Perigo de fogo!

2. Vela (Glow Plug). Use uma vela de alto desempenho. Kyosho No.74902
3. Aquecedor de Velas
Com bateria e carregador
4. Chave de Vela
Para remoção, inspeção ou troca Kyosho No.80159
5. Filtro de Combustível
Para impedir que sujeira entre no motor
Kyosho No.1876 ou Kyosho No.39508

Garrafa de Abastecimento
Kyosho No.96423 - 500cc

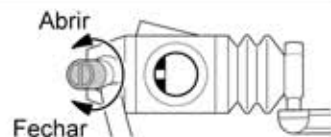
● Instalação do Motor

A instalação do motor no seu modelo, depende imensamente do modelo que você vai usar. Siga as instruções do manual do modelo para uma instalação correta.

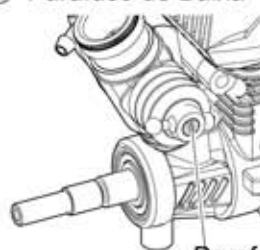
● Partida e Amaciamento

Regule a agulha e o Parafuso de Baixa para suas posições padrão como mostrado abaixo.

- ① **Agulha**
Abra 6 voltas a partir da posição mais fechada



- ② **Parafuso de Baixa**



Feche totalmente
(sentido horário)

Abra 8-1/2 voltas
(sentido anti-horário)

Parafuso de Baixa

As regulagens ① e ② podem variar ligeiramente dependendo do tipo de Vela e do combustível



O motor esquentar. Não toque em nada exceto a agulha. Você pode se queimar.

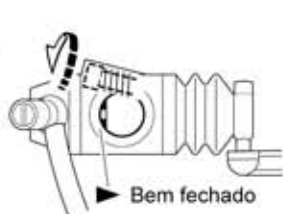
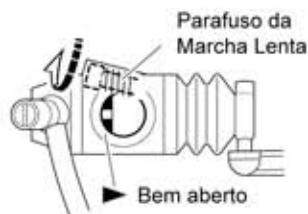
● Partida e Amaciamento

Para dar partida e amaciar o motor siga os passos seguintes:

1. Tenha certeza de que a agulha esteja aberta 7 voltas da contadas a partir da posição mais fechada.
2. Abasteça. Mova a alavanca do acelerador para a posição mais aberta. Faça com que o combustível chegue até o carburador. Isso pode ser feito pressionando o botão no tanque se houver ou colocando 2~3 gotas de combustível no carburador. Mova a alavanca do acelerador, de volta à sua posição original.
Cuidado! Verifique se não há sujeira no tanque.
3. Conecte o aquecedor de velas, com a bateria carregada, ao motor.
4. Puxe algumas vezes, com rapidez, a manopla da partida manual. Puxe apenas 15~25 cm.
Cuidado! Não puxe mais do que 30cm sob pena de quebrar a mola.
5. Assim que o motor estiver funcionando, espere 5~10 segundos e retire o aquecedor de velas.
6. Ande com o modelo 2-3 tanques sem acelerar totalmente. Não faça acelerações abruptas. Passo a passo, feche (aperte) a agulha 1/8 de volta e continue a andar com o modelo com cuidado.
Cuidado! Após cada tanque, espere o motor esfriar naturalmente!
7. Durante o amaciamento, regule a marcha lenta. Para isso use o Parafuso da Marcha Lenta. Fechando, (sentido horário) a rotação aumenta. A Marcha Lenta ideal fica na metade da distância entre o ponto em que o motor morre e o ponto em que a embreagem engata e o modelo anda. Tente regular a Marcha Lenta com a menor rotação possível.

Aperte (sentido horário)
A rotação aumenta

Solte (sentido anti-horário)
A rotação diminui.



8. Agora a regulagem da agulha. O ponto ótimo é aquele onde o motor tem seu melhor desempenho, quando todo acelerado. Se você apertar (fechar) a agulha além desse ponto, a rotação vai cair e o motor pode ser danificado. Uma vez que você encontrou o ponto ótimo, abra 10°~20° para uso normal.

9. Uma vez que a agulha esteja regulada na posição normal, é hora de regular o Parafuso de Baixa. Pare o modelo e deixe o motor funcionar em marcha lenta. Agora acelere totalmente e observe a fumaça:

a. Fumaça branca - a rotação sobe devagar - muito combustível na mistura na Marcha Lenta.
Feche o Parafuso de Baixa 30°~40° cada vez.

b. Fumaça quase inexistente, o motor morre - pouco combustível na Marcha Lenta.
Abra o Parafuso de Baixa 30°~40° cada vez.

Nota: A posição ideal pode variar dependendo do tipo de vela, do combustível e condições meteorológicas.

A melhor regulagem da Agulha deve ficar cerca de 5-1/2 voltas a partir da posição mais fechada.

Cuidado!

Fechar a Agulha demais implica no risco de sérios danos ao motor.

Faça essas regulagens (a partir do passo 8) com o modelo andando! Se as rodas não estiverem no solo o motor será danificado.

● Manutenção

Depois de usar o motor, drene todo o combustível do tanque

Drene também todo o combustível remanescente dentro do motor. Se você não fizer isso, as partidas se tornarão difíceis.

Limpe as partes externas do motor com metanol e um pincel. Não permita nenhum contato com fogo ou fonte de grande calor. O metanol é altamente inflamável.



Advertência

**Nunca use gasolina ou tiner para limpar o motor.
Perigo de fogo !**

Importado e distribuído no
Brasil por Hobby One
Conheça a linha de produtos
Kyosho em
www.HobbyOne.com.br



Pense em Segurança !

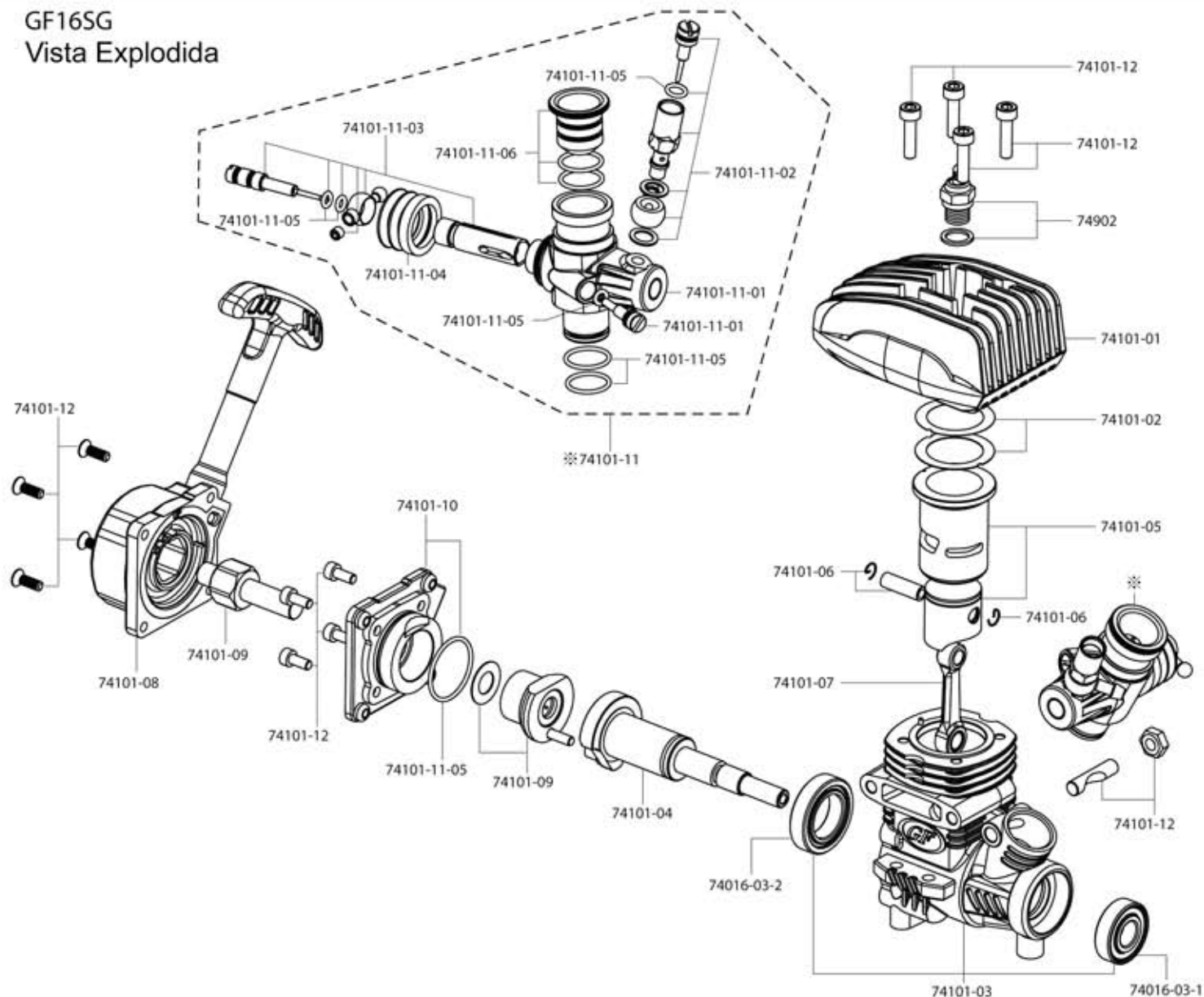
Modelo radiocontrolado não é um brinquedo !

Iniciantes devem procurar acompanhamento de modelistas experientes. Não inicie a montagem enquanto não compreender totalmente o modelo. Monte esse kit longe do alcance de crianças. Tome todas as precauções durante a operação. **Você é o único responsável pela montagem e operação desse modelo.** Mantenha esse manual sempre a mão.

As especificações desse modelo estão sujeitas a alterações sem prévio aviso

GF16SG

Vista Explodida



No.	Nome
74016-03-1	Rolamento dianteiro (GXR15)
74016-03-2	Rolamento traseiro (GXR15)
74101-01	Cabeçote
74101-02	Junta do cabeçote
74101-03	Carter
74101-04	Virabrequim
74101-05	Conjunto Cilindro e Pistão
74101-06	Pino do Pistão
74101-07	Biela
74101-08	Unidade Partida manual
74101-09	Conjunto Eixo da partida
74101-10	Tampa traseira

No.	Nome
74101-11	Carburador montado
74101-11-01	Corpo do carburador
74101-11-02	Conjunto Agulha
74101-11-03	Conjunto Válvula deslizante
74101-11-04	Sapata
74101-11-05	Conjunto Aneis "O"
74101-11-06	Redutor 4.5
74101-12	Conjunto de Parafusos
74902	Vela GS

Importado e Distribuído no Brasil por



Conheça muitos outros produtos em
www.HobbyOne.com.br





www.HobbyOne.com.br
www.Kyosho.com